

Installationsanleitung

Für Surf-Control die schlaue Kiosksoftware inklusive Safety-Control sowie den dazugehörigen Münzprüfern.

Voraussetzungen für die Installation :

- 1) Eine Lizenz der Software Surf-Control inklusive Safety-Control
- 2) Eine installiertes Betriebssystem Microsoft Windows XP Home ® oder Windows XP Professional ® auf einer **mindestens 20 Gigabyte** großen Festplatte

!!! WICHTIG !!!

Die Festplatte muss in mindestens 2, kann aber auch in mehr Partitionen unterteilt sein.

(wichtige Informationen hierzu finden Sie weiter unten)

- 3) Sämtliche gewünschte Software (z.B. Messenger und Officeprogramme...) sowie alle notwendigen Gerätetreiber sollten auf ihrem Computer installiert sein.
- 4) Eine DSL-Internetverbindung (Dauerverbindung z.B. über einen Router)
bei Verwendung von W-LAN-Geräten übernehmen wir keine Funktionsgewähr.
- 5) Installieren Sie **keine** Antiviren Software und deaktivieren Sie sämtliche Firewalls. Auch Anti-Spyware- Programme dürfen nicht verwendet werden.

Informationen zur Windows XP Installation

Bitte erstellen Sie bei einer Neuinstallation von Windows **nur die Systempartition C:**

Bei einer Festplattengröße von 40 GB verwenden Sie bitte maximal 15 GB für die Systempartition. Die restlichen 25 GB lassen Sie unformatiert und erstellen keine weiteren Partitionen.

(Bei höheren Festplattenkapazitäten können Sie für die Größe der Systempartition mehr Speicherplatz verwenden. Achten Sie aber bitte darauf genügend Speicherplatz frei zu lassen.)

Informationen zur Installation Surf-Control- und Safety-Control

Um surf-control inklusive Safety-Control erfolgreich installieren zu können, benötigen Sie auf der Festplatte ihres Computers eine 2. Partition. Diese Partition darf **nicht formatiert** sein und darf auch **keinen Laufwerksbuchstaben oder Pfad** besitzen. Weiter muss diese Partition um ca. 1,5 GB **größer** sein als die Systempartition.

Eine 3. Partition kann angelegt werden um den Usern der Internet-Terminals das Speichern und Ablegen von Daten zu ermöglichen.

Partitionen erstellen unter Windows XP

Nachdem Sie Windows XP, Sämtliche gewünschte Software (z.B. Messenger und Officeprogramme...) sowie alle notwendigen Gerätetreiber installiert haben, können Sie nun die Partitionierung der Festplatte vornehmen.

Gehen sie dazu wie folgt vor.

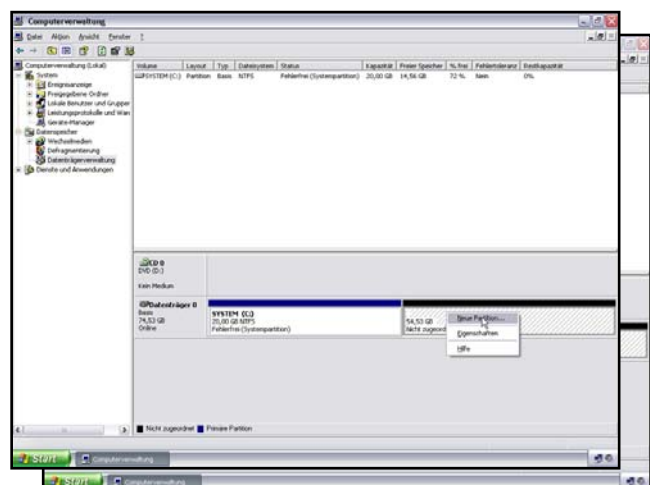
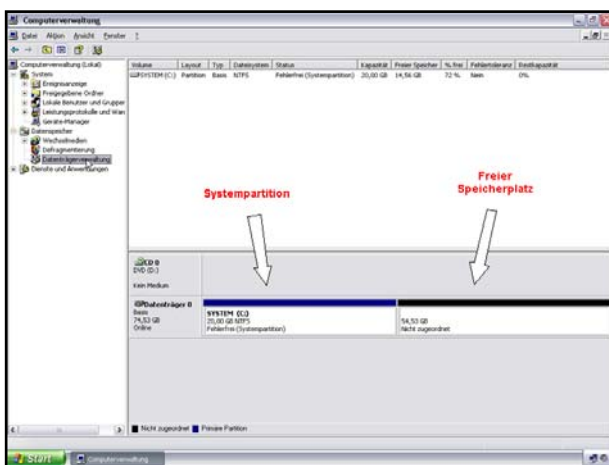
Klicken Sie auf

“START → rechte Maustaste auf ARBEITSPLATZ → linke Maustaste auf VERWALTEN → linke Maustaste auf DATENTRÄGERVERWALTUNG“

Neben Ihrer Systempartition “System C“ werden Sie jetzt einen freien und nicht zugeordneten Bereich sehen (schwarzer Balken)

Schritt 1.)

Klicken Sie mit der rechten Maustaste auf den nicht zugeordneten Bereich und klicken mit der linken Maustaste auf Neue Partition.

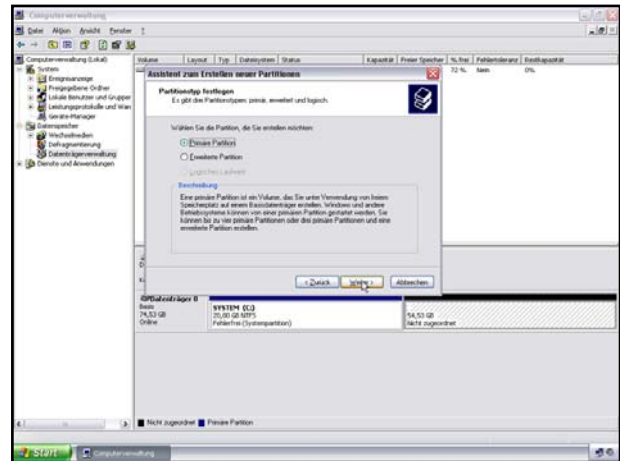


Schritt 2.)

Der Assistent zum erstellen neuer Partitionen hat sich geöffnet. Klicken Sie auf Weiter.

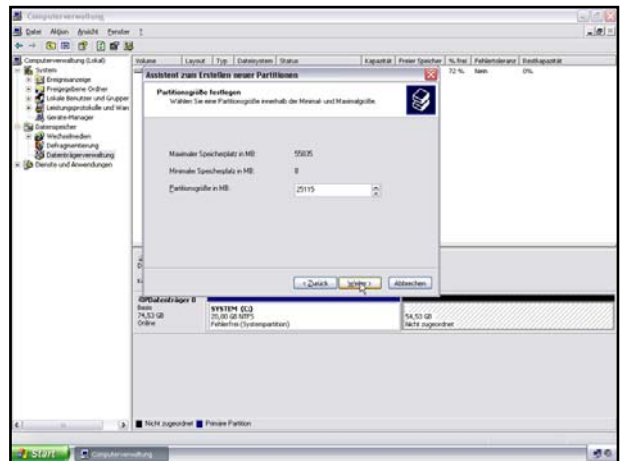
Schritt 3.)

Markieren Sie den Punkt Primäre Partition und klicken auf Weiter.



Schritt 4.)

Jetzt sollen Sie die Partitionsgröße in MB eingeben. In unserem Beispiel haben wir eine 80 GB Festplatte von der wir 20 GB für die Systempartition verwenden. Denken sie jetzt an die Informationen im oberen Teil dieser Anleitung. Die Partition sollte mindestens 21,5 GB groß sein. Wir entscheiden uns für 25115 MB. Damit bleiben für die User noch genau 30.00 GB übrig.



Rechenweg : 1 GB = 1024 MB

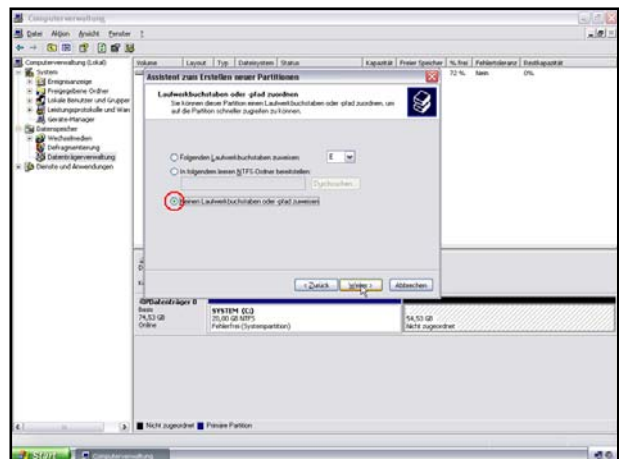
30 GB = 30720 MB

Maximaler Speicherplatz in MB : 55835 - 30720 MB = 25115 MB = 24,53 GB

Wenn Sie die Partitionsgröße in der MB-Einheit (25115 MB) eingetragen haben, klicken Sie auf Weiter

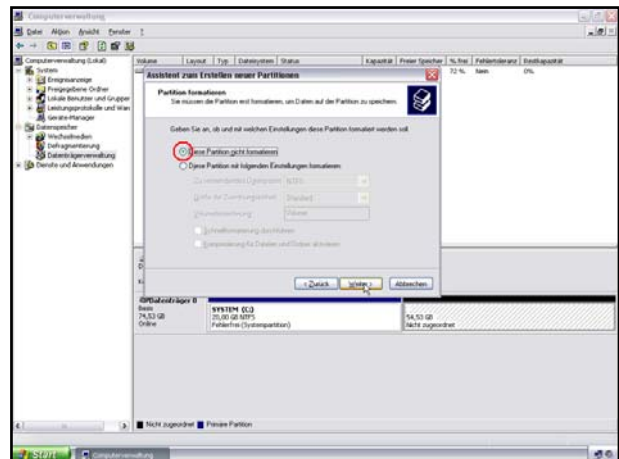
Schritt 5.)

Markieren Sie den Punkt **keinen Laufwerksbuchstaben oder -pfad zuweisen** und klicken auf Weiter.



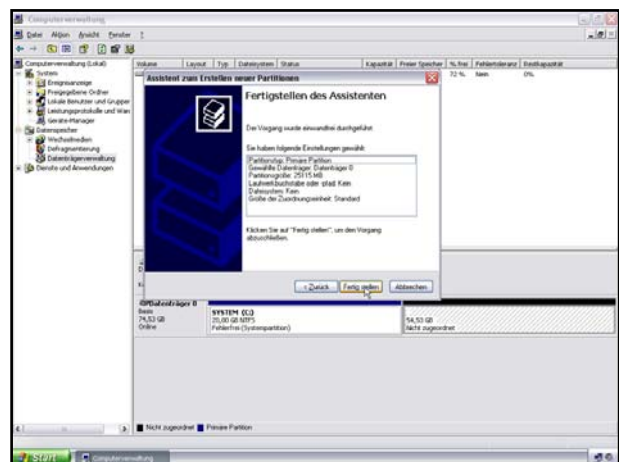
Schritt 6.)

Markieren Sie den Punkt **Diese Partition nicht formatieren** und klicken auf Weiter.

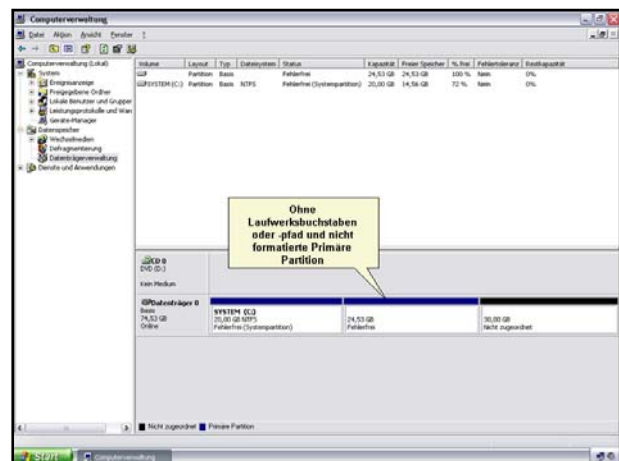


Schritt 7.)

Um den Assistenten abzuschließen klicken Sie auf Fertig stellen.



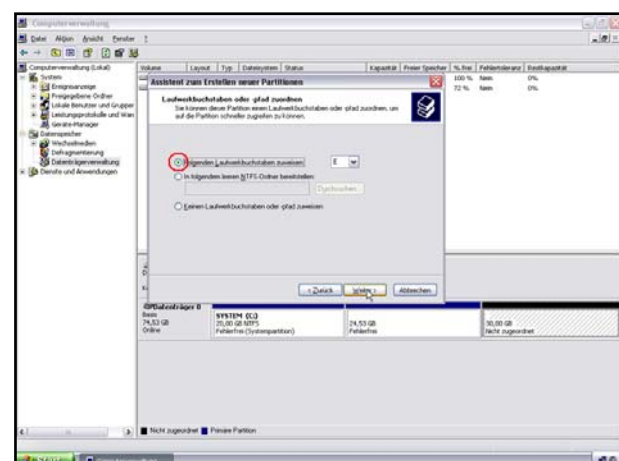
Ergebnis :



Optional: Erstellung einer Zusatzpartition für den Terminal-User

Schritt 9.)

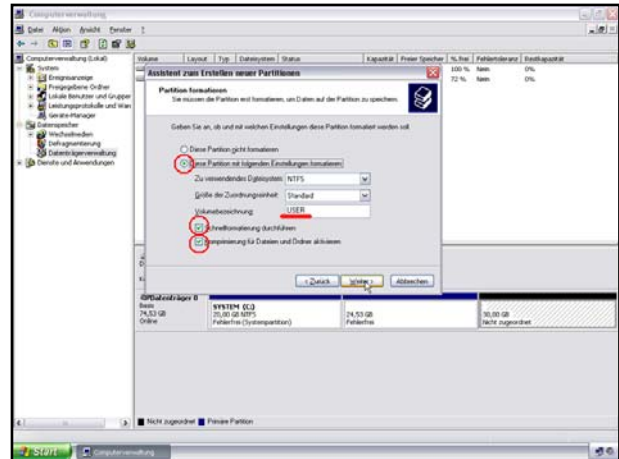
Wiederholen Sie die Schritte 1 – 4 mit dem noch nicht zugeordneten Bereich. Bei Schritt 4.) ändern Sie **nichts** und klicken auf Weiter. Jetzt sind Wir wieder bei dem Punkt Laufwerksbuchstaben oder -pfad zuweisen angekommen. Markieren Sie den Punkt



Folgenden Laufwerksbuchstaben zuweisen und klicken auf Weiter.

Schritt 10.)

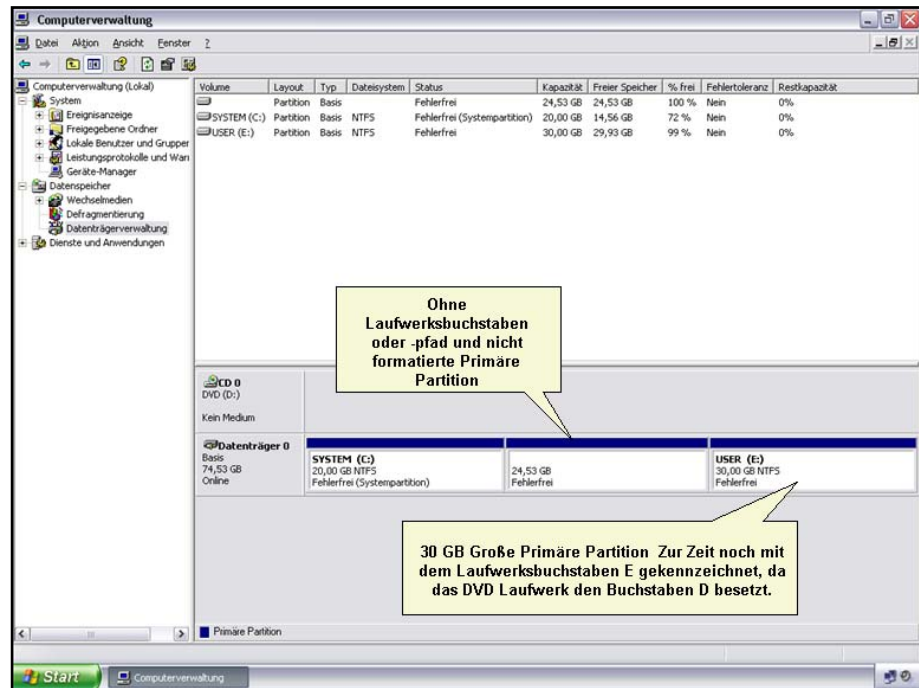
Markieren Sie den Punkt **Diese Partition mit folgenden Einstellungen formatieren.**
Tragen Sie unter dem punkt Volumenbezeichnung einen Namen für diese Partition ein z.B. USER und markieren das Kästchen **Schnellformatierung durchführen** anschließend klicken Sie auf weiter



Schritt 11.)

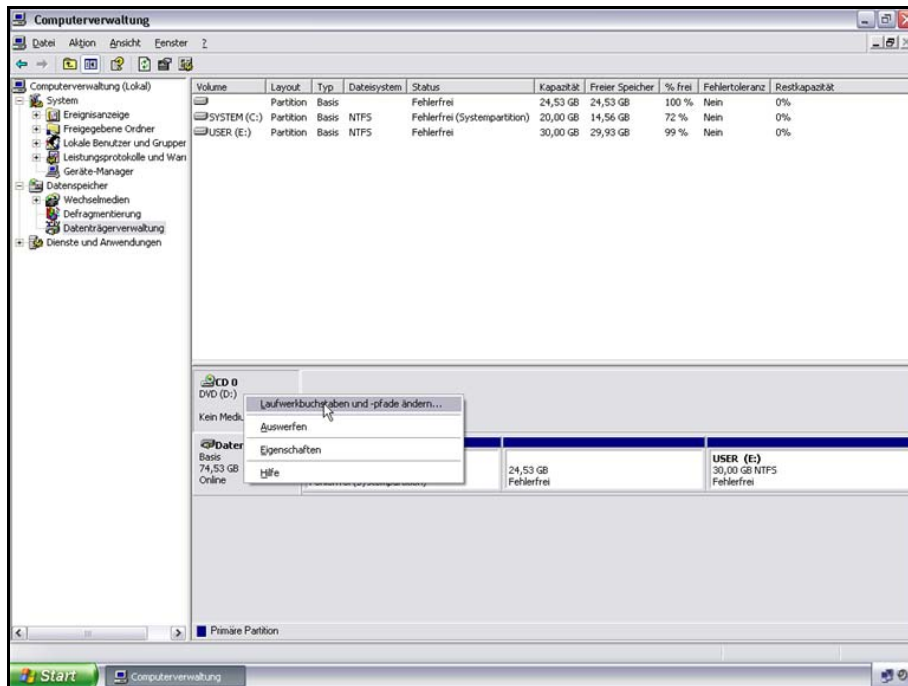
Klicken Sie auf Fertig stellen um den Assistenten abzuschließen.

Ergebnis :

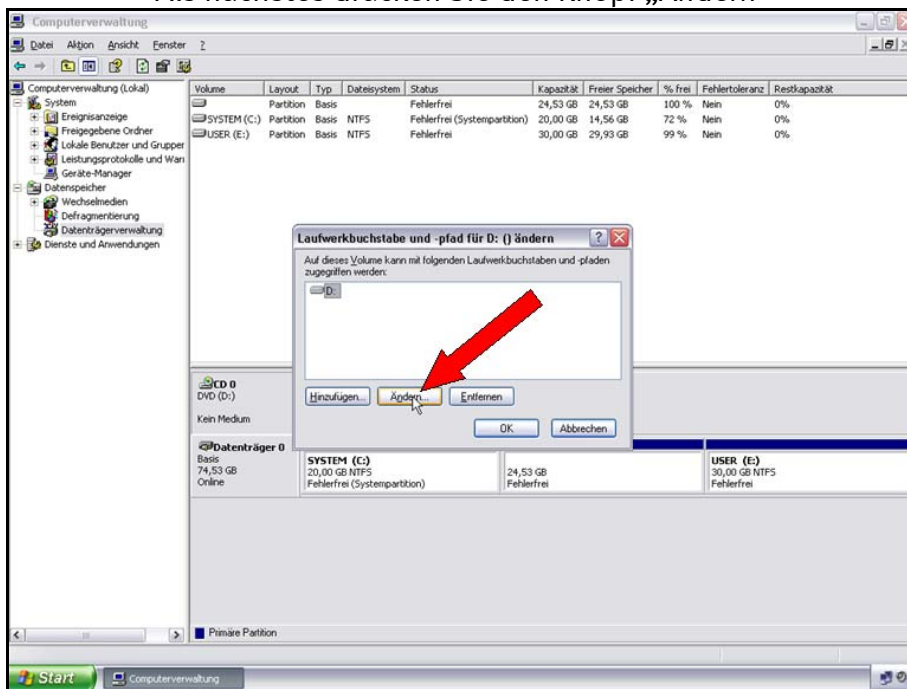


Laufwerksbuchstaben wechseln

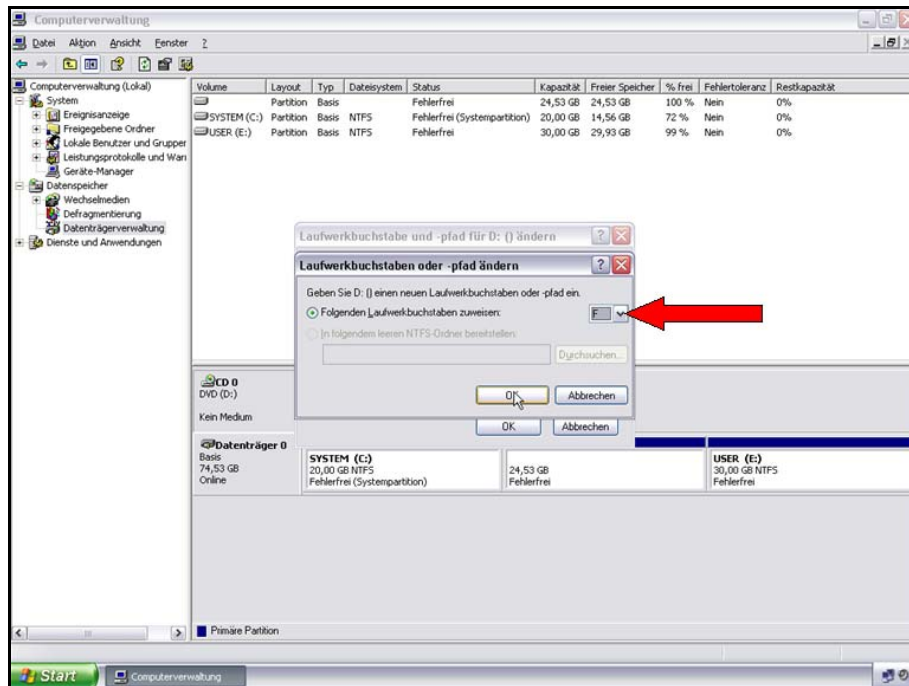
Um den Laufwerksbuchstaben von E: nach **D:** zu wechseln, müssen Sie vorher den Laufwerksbuchstaben **D:** frei geben. Klicken Sie mit der rechten Maustaste auf das DVD Laufwerk und klicken mit der linken Maustaste auf den Punkt „Laufwerksbuchstaben und -pfade ändern“.



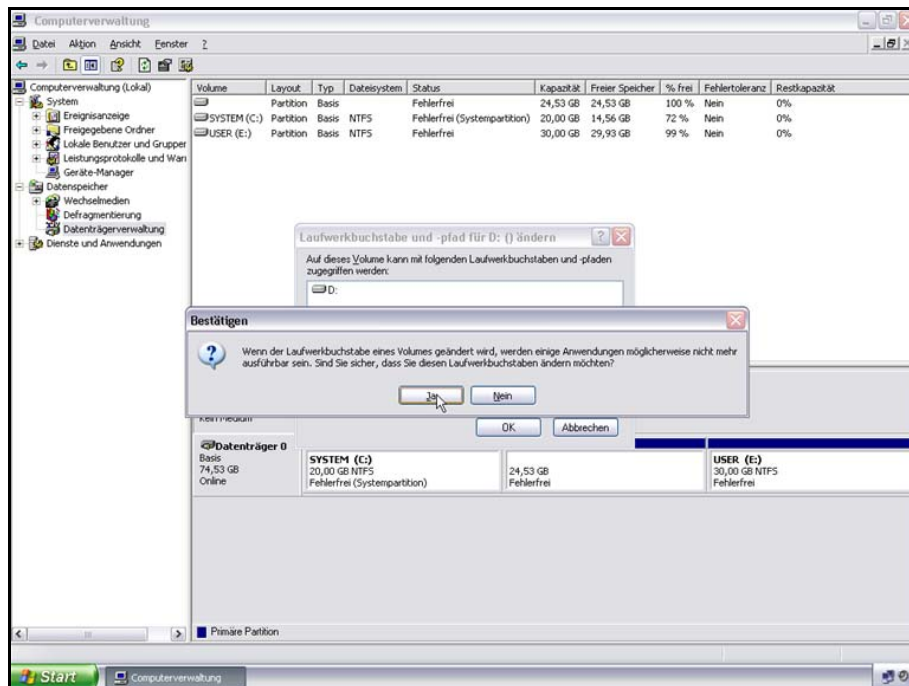
Als nächstes drücken Sie den Knopf „Ändern“



Wählen Sie den nächsten freien Buchstaben. In unserem Beispiel ist dies der Buchstabe **F**:
Klicken Sie auf OK.

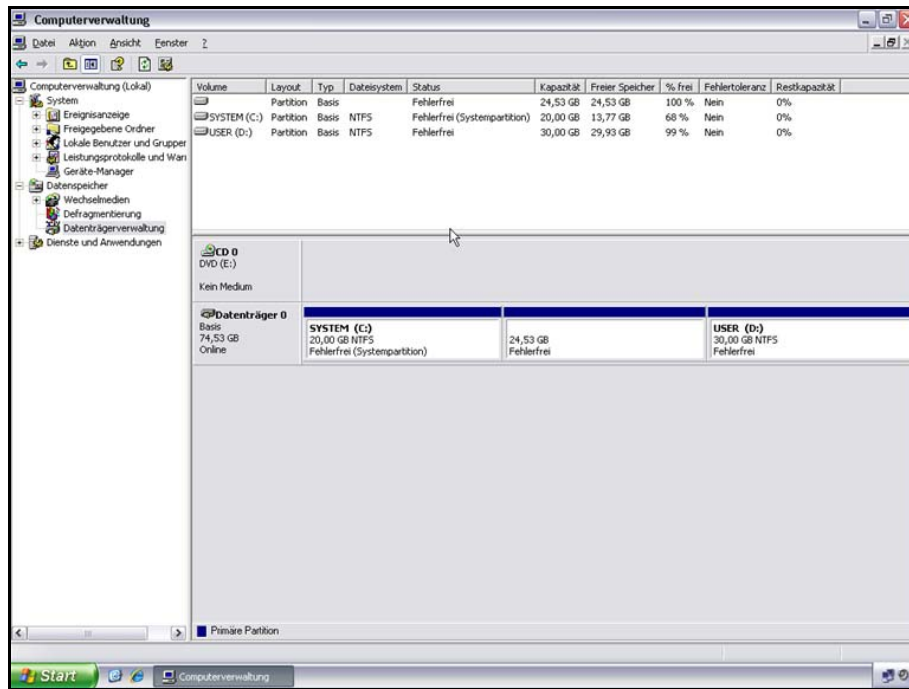


Bestätigen Sie den Hinweis mit Ja.



Führen Sie jetzt die Schritte mit der Partition **E: USER** durch. Wählen dabei den Laufwerksbuchstaben **D** und bestätigen den Hinweis mit **JA**.

Führen sie die Schritte anschließend nochmals mit dem CD/DVD Laufwerk durch, da dieses zurzeit noch den Laufwerksbuchstaben **F:** besitzt. Ändern Sie diesen auf den Laufwerksbuchstaben **E:**
Ergebnis nach dem Ändern der Laufwerksbuchstaben.



Wichtig

Führen Sie nach dem Anlegen der Partitionen oder dem ändern der Laufwerksbuchstaben einen **Neustart des Computers** durch.

Download des Surf-Control Lizenzschlüssels und des Surf-Control Installers

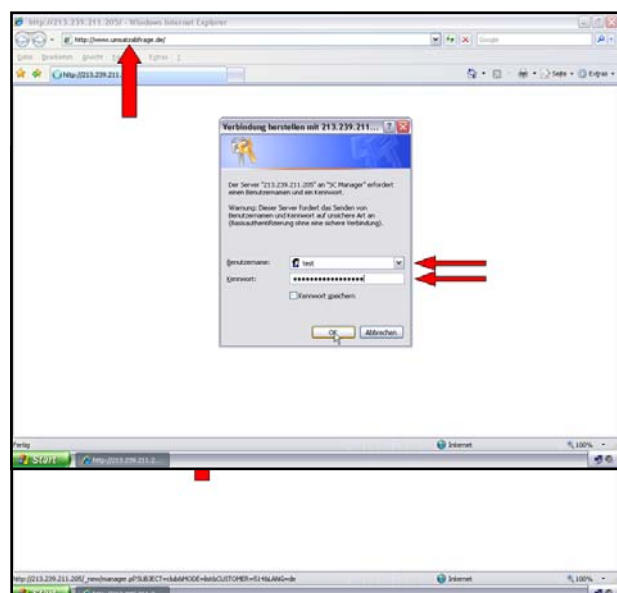
Hinweis: Bevor Sie den Lizenzschlüssel downloaden können, müssen Sie in Ihrem persönlichen Kundencenter unter (<http://www.umsatzabfrage.de>) einen Standort mit einem Terminal welches eine **Lizenz zugewiesen** hat einrichten.

Öffnen Sie hierzu Ihren Webbrowser und geben in die Adresszeile <http://www.umsatzabfrage.de> ein. Anschließend betätigen Sie mit der Enter-Taste. Geben Sie jetzt ihren Benutzernamen und ihr Passwort ein.

Benutzername und Passwort haben sie beim Erwerb Ihrer ersten Surf-Control Lizenz erhalten.

Das Kundencenter

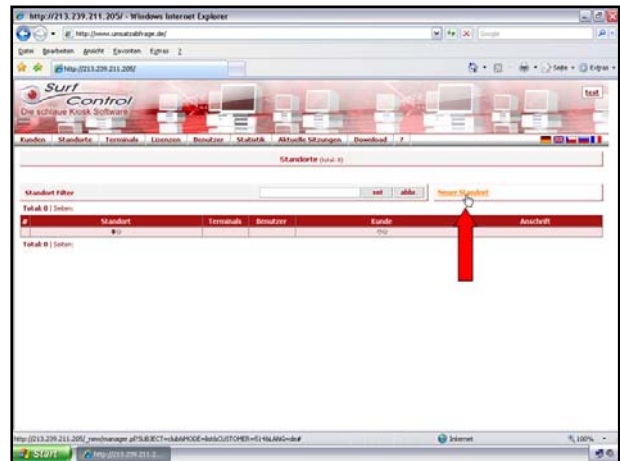
Hier sehen Sie dass der Kunde "test" eine Lizenz besitzt. Es wurden jedoch noch keine Standorte



und Terminals eingerichtet.

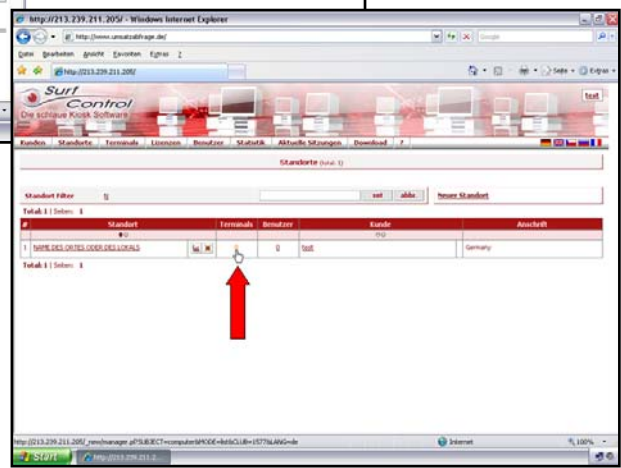
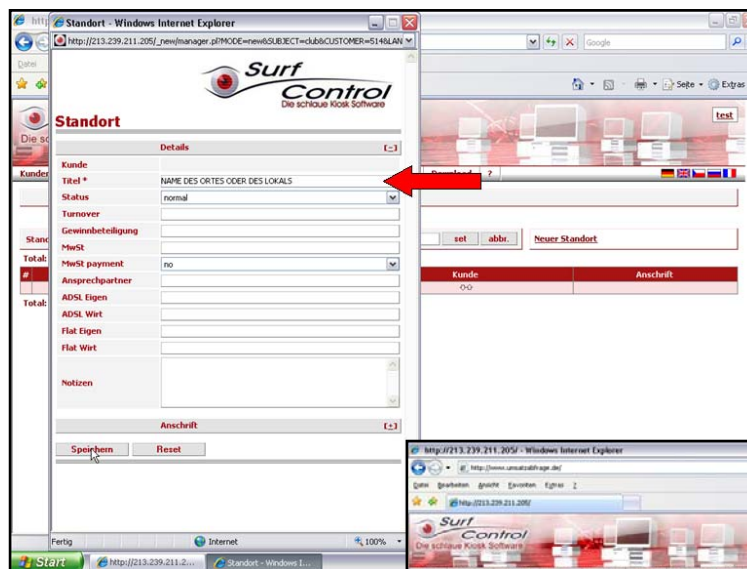
Klicken Sie auf die Null unter der Spalte **Standorte** oder klicken Sie auf den Menüpunkt Standorte.

Hier werden Sie später alle Ihre Standorte untereinander aufgelistet sehen. Zurzeit existiert noch kein Standort. Zum anlegen eines (neuen) Standortes klicken Sie auf **“Neuer Standort“**



Es öffnet sich ein neues Fenster. Zum Anlegen eines neuen Standortes müssen Sie die Pflichtfelder (mit * gekennzeichnet) ausfüllen. Die restlichen Felder sind Freiwillige Angaben.

Geben Sie im Feld Titel* den Namen des Standortes ein. Klicken Sie danach auf den Button **“Speichern“** um Ihren Standort anzulegen.

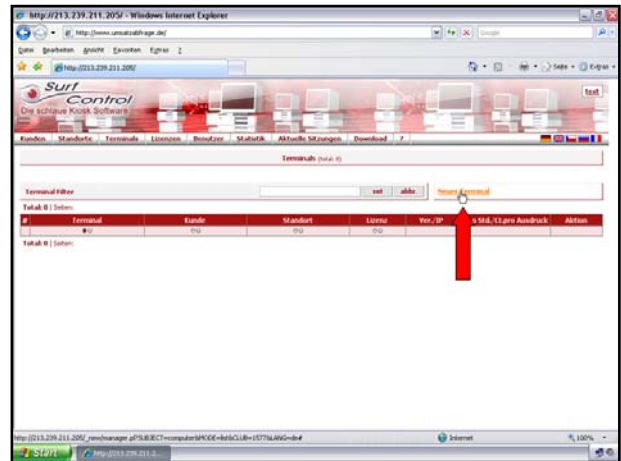


Das Kundencenter springt nach dem Speichern automatisch auf die Seite **“Standorte“** wo Sie

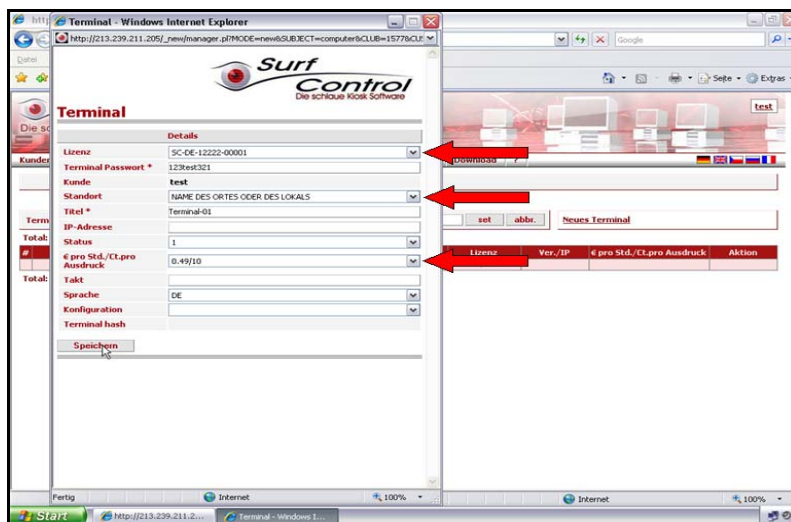
jetzt ihren angelegten Standort sehen.

An Ihrem Standort befindet sich noch kein Terminal. Zum Anlegen eines Terminals klicken Sie auf die Null in der Spalte **Terminals** oder auf den Menüpunkt **Terminals**.

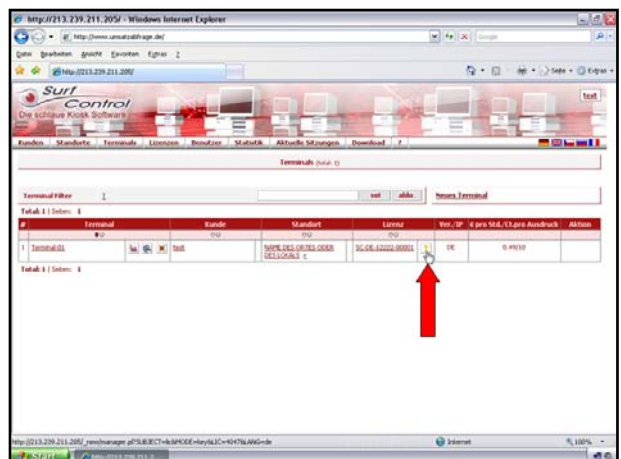
Hier werden sie Später alle Terminals Ihrer gesamten Standorte untereinander sehen können. Zurzeit existiert noch kein Terminal. Zum anlegen eines Terminals klicken Sie auf **“Neues Terminal“**



Es öffnet sich ein neues Fenster. Zum Anlegen eines neuen Terminals müssen Sie Alle Pflichtfelder (mit * gekennzeichnet) ausfüllen. Die Felder **“Standort“** und **“Lizenz“** gehören ebenfalls zu der Kategorie Pflichtfeld. Auch sollten Sie den preis für die Benutzung Ihres Terminals einstellen.

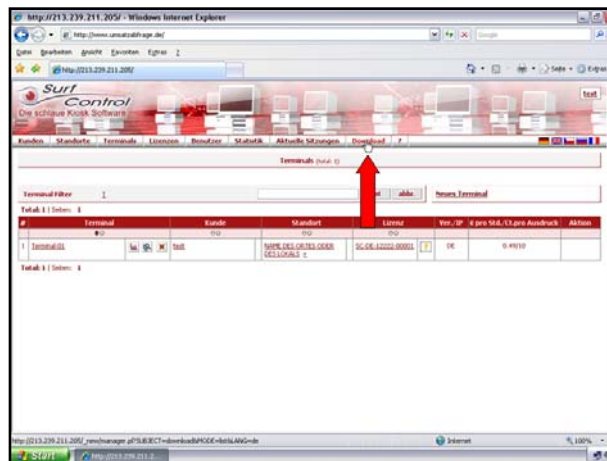


Klicken Sie danach auf den Button **“Speichern“** um Ihr Terminal anzulegen. Das Kundencenter springt automatisch nach dem Speichern auf die Seite Terminals, wo Sie jetzt ihre angelegten Terminals sehen. Ist das Terminal an einen Standort und eine Surf-Control Lizenz gebunden, sehen Sie neben der Lizenz ein Schlüsselssymbol

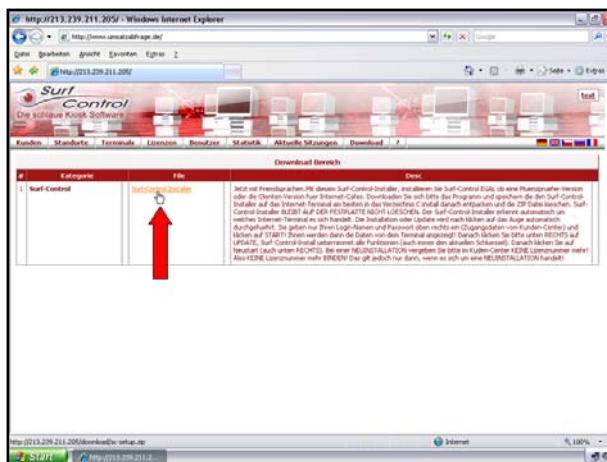


Klicken Sie mit der linken Maustaste auf das Schlüsselsymbol und speichern die Datei "surfcontrol.lic" im Verzeichnis C:\WINDOWS\SYSTEM32\

Öffnen Sie nun den Downloadbereich des Kundencenters indem Sie auf den Menüpunkt Download klicken.



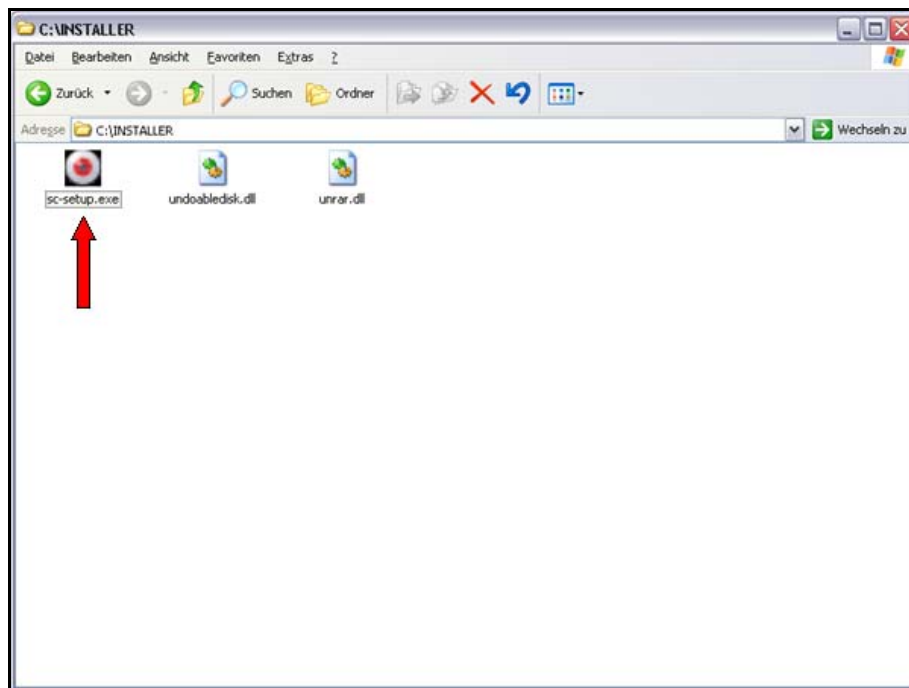
Laden Sie sich bitte den Surf-Control Installer herunter indem Sie in der Kategorie Surf-Control den File Namen "Surf-Control Installer" mit der linken Maustaste anklicken und die Datei auf Ihrer Festplatte speichern. Erstellen Sie hierfür einen neuen Ordner mit der Bezeichnung **Installer** im Verzeichnes **C:** Speichern Sie die Datei in diesem Ordner und entpacken anschließend die Datei.



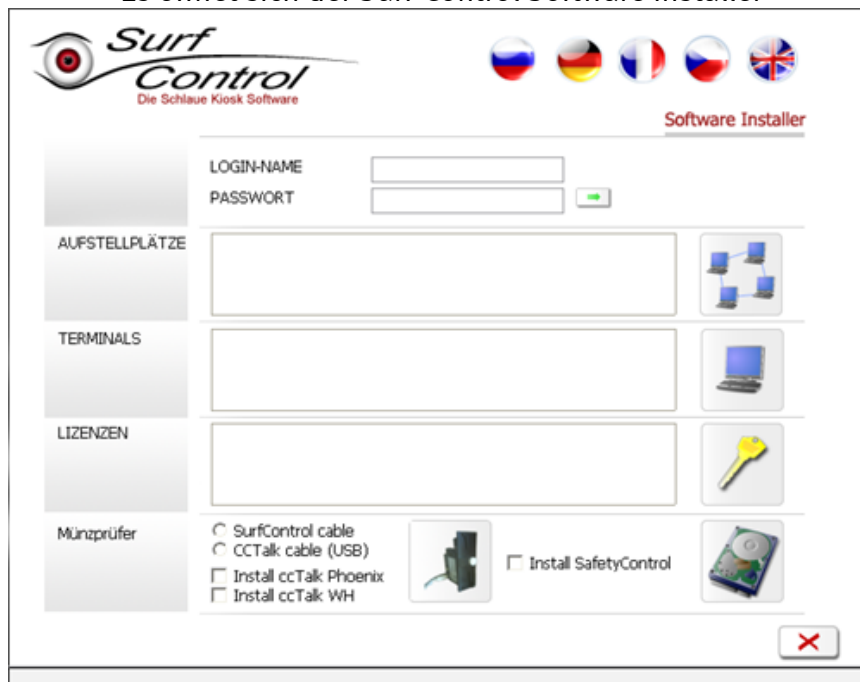
Installation von Surf-Control inklusive Safety-Control

Bevor Sie die Installation starten, sollten Sie in der Systemsteuerung die Internetoptionen aufrufen und die temporären Dateien, den Verlauf, die Cookies, die gespeicherten Passwörter und Formulardaten löschen. Sie sollten die Festplatte ihres Computers bereinigen und defragmentieren.

Öffnen sie nun den Ordner mit der Bezeichnung **Installer (C:/Installer)** und führen die Datei "sc-setup.exe" aus.

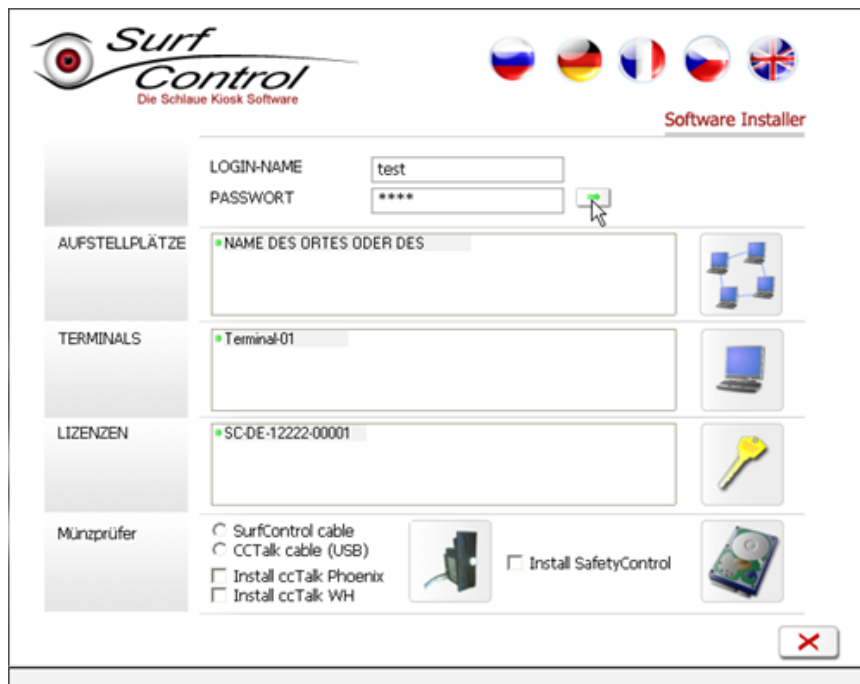


Es öffnet sich der Surf-Control Software Installer



Geben Sie bei LOGIN-NAME und PASSWORT Ihre Zugangsdaten zum Kundencenter (<http://www.umsatzabfrage.de>) ein.

Klicken Sie anschließend auf den Button mit dem grünen Pfeil.



Zur Kontrolle sehen Sie einige Daten über ihr Terminal.

Unter **AUFSTELLPLÄTZE** sehen Sie den Standort, an dem Sie ihr Terminal aufstellen.

Unter **TERMINALS** wird Ihnen der Titel des Terminals, welches Sie gerade installieren, angezeigt.

Unter **LIZENZEN** sehen Sie die Surf-Control Lizenz für dieses Terminal.

Unter dem Menüpunkt **MÜNZPRÜFER** können Sie zum einen festlegen welchen Münzprüfer Sie verwenden und zum anderen welches Interface-Kabel Sie einsetzen.

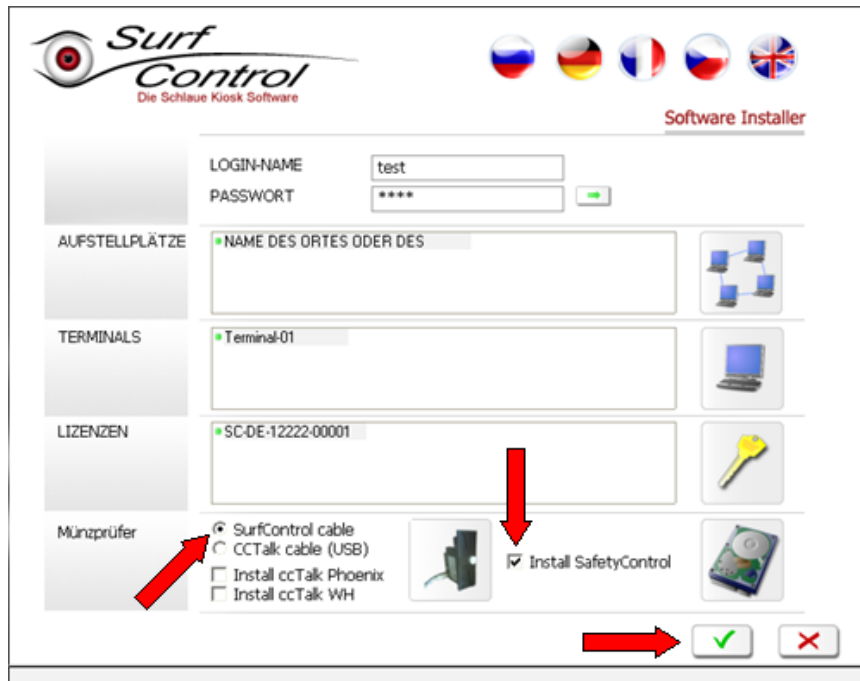
Surf-Control- Cable = Seriell RS 232



CC Talk-Cable = USB



Installation von Surf-Control mit Safety-Control und einem Seriellen Münzprüfer



Für die Installation von Surf-Control mit einem seriellen Münzprüfer markieren Sie den Punkt Surf-Control cable und setzen den Haken bei Install Safety-Control. Sobald der Software Installer alle Daten für die Installation erhalten hat, erscheint unten rechts ein Button mit einem grünen Hacken um die Installation fortzusetzen. Nach dem Klicken auf diesen Button erscheint der zweite Schritt des Installers. (Installation von Safety-Control)



Unter DISK zeigt Ihnen der Installer die Partitionen der Festplatte Ihres Computers an. Wenn Sie diese ordnungsgemäß angelegt haben, sollte Ihre Systempartition **C:** an 1. Position

stehen und mit einem Schloss versehen sein.

Die 2. Partition ist mit einem weiß-roten Symbol (Kreuz) markiert. Diese hat keine Formatierung und auch keinen Laufwerkbuchstaben. (**Größer** als Systempartition)

Wenn Sie Ihren Usern eine Partition zum speichern von Daten zur Verfügung stellen, so sollte diese Partition an 3. stelle stehen und mit **keinem** Symbol versehen sein.

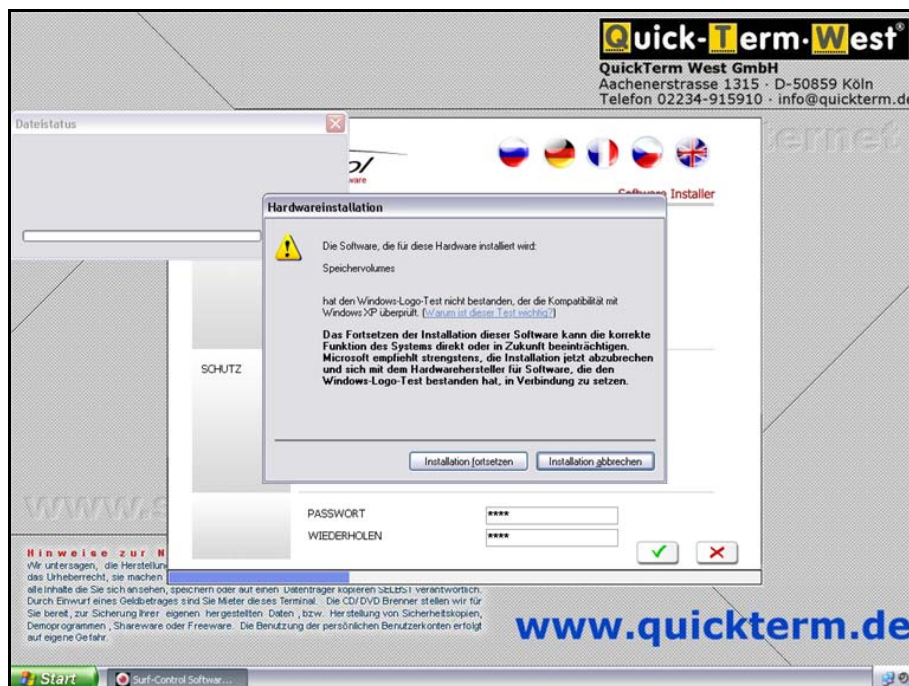
Unter SCHUTZ wählen Sie den Schutzmechanismus aus. Sie haben die Möglichkeit, zwischen zwei Schutzmechanismen zu wählen.

1. Pos. 1 Ein vollständiges Abbild Ihrer Systempartition (**empfohlen**)
2. Pos. 2 Ein Protokoll der Änderungen während einer Session wird angefertigt.

Das grün-weiße Symbol (Hacken) sollte an Pos. 1 angezeigt werden.

Tragen Sie dann bei PASSWORT und WIEDERHOLEN das Passwort ein mit dem sie Safety-Control später deaktivieren und aktivieren können. anschließend klicken Sie auf den Button mit dem grünen Haken um den Installationsvorgang einzuleiten.

Während der Installation erscheint eine Warnmeldung, dass der Windows-Logo Test nicht bestanden wurde. Klicken Sie auf den Button **Installation fortsetzen**.



Nachdem die Installation abgeschlossen ist, werden Sie aufgefordert den Computer neu zu starten.



Klicken Sie auf **Ja** um den Computer neu zu starten.

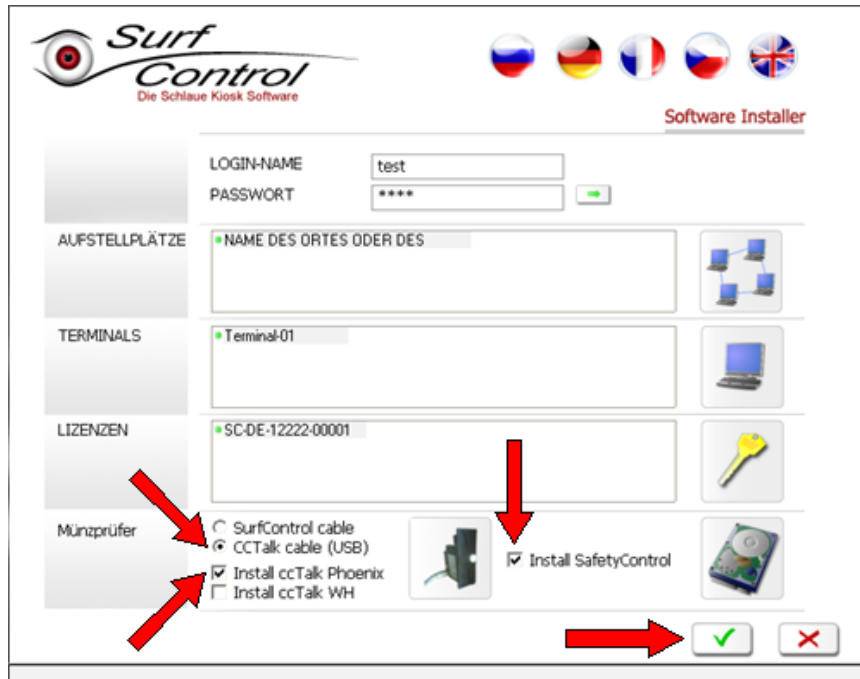
Nach dem Neustart des Computers werden Sie die Surf-Control Maske sehen. Öffnen Sie das Login Fenster, um sich als Administrator anzumelden. Das Login Fenster öffnen Sie mit der Tastenkombination (admin shortcut), welche Sie im Kundencenter festgelegt haben. (Standard **Strg+Alt+F11**)



Nachdem Sie sich als Administrator angemeldet haben, wird der Computer automatisch einen zweiten Neustart einleiten, um die Installation von Surf-Control inklusive Safety-Control abzuschließen.

!!Erst nach dem 2. Neustart darf das Terminal In Betrieb genommen werden!!

Installation von Surf-Control mit Safety-Control und einem USB Münzprüfer



Für die Installation von Surf-Control mit einem USB Münzprüfer markieren Sie den Punkt CCTalk cable und setzen einen Haken bei Install ccTalk Phoenix oder Install ccTalk WH. Setzen Sie dann noch einen Haken bei Install Safety-Control. Sobald der Software Installer alle Daten für die Installation erhalten hat, erscheint unten rechts ein Button um die Installation fortzusetzen. Nach dem Klicken auf diesen Button erscheint der zweite Schritt des Installers. (Installation von Safety-Control)



Unter DISK zeigt Ihnen der Installer die Partitionen der Festplatte Ihres Computers an. Wenn Sie diese ordnungsgemäß angelegt haben, sollte Ihre Systempartition **C:** an 1. Position stehen und mit einem Schloss versehen sein.

Die 2. Partition ist mit einem weiß-roten Symbol (Kreuz) markiert. Diese hat keine Formatierung und auch keinen Laufwerksbuchstaben. (**Größer** als Systempartition)

Wenn Sie Ihren Usern eine Partition zum Speichern von Daten zur Verfügung stellen, so sollte diese Partition an 3. Stelle stehen und mit **keinem** Symbol versehen sein.

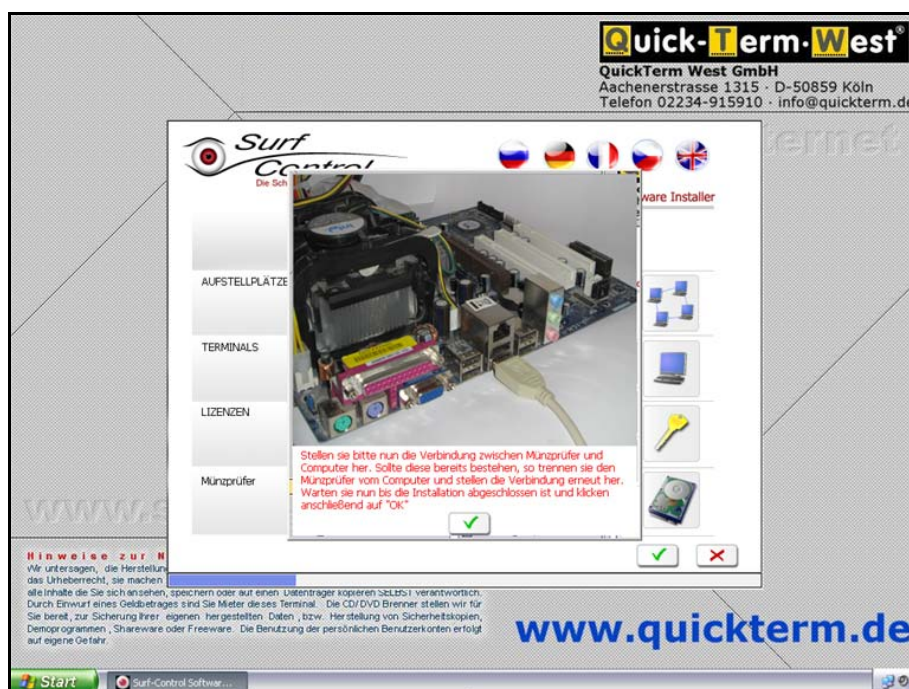
Unter SCHUTZ wählen Sie den Schutzmechanismus aus. Sie haben die Möglichkeit, zwischen zwei Schutzmechanismen zu wählen.

3. Pos. 1 Ein vollständiges Abbild Ihrer Systempartition (**empfohlen**)
4. Pos. 2 Ein Protokoll der Änderungen während einer Session wird angefertigt.

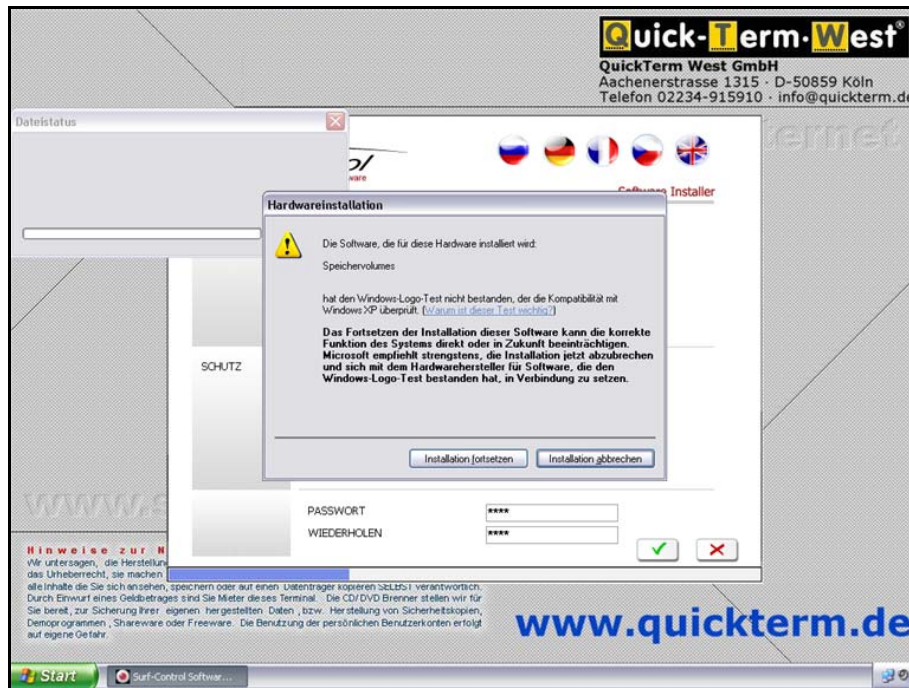
Das grün-weiße Symbol (Hacken) sollte an Pos. 1 angezeigt werden.

Tragen Sie dann bei PASSWORT und WIEDERHOLEN das Passwort ein mit dem Sie Safety-Control später deaktivieren und aktivieren können. Anschließend klicken Sie auf den Button mit dem grünen Haken um den Installationsvorgang einzuleiten.

Als nächstes werden Sie aufgefordert, den USB Münzprüfer anzuschließen.
Warten Sie bitte bis die Installation des Münzprüfers abgeschlossen ist und das Gelbe Installationsfenster im unteren Bildschirmbereich verschwunden ist. Klicken Sie dann auf den grünen Hacken im Installationsfenster.



Während der Installation erscheint eine Warnmeldung, dass der Windows-Logo Test nicht bestanden wurde. Klicken Sie auf den Button **Installation fortsetzen**.



Klicken Sie auf **Ja** um den Computer neu zu starten.

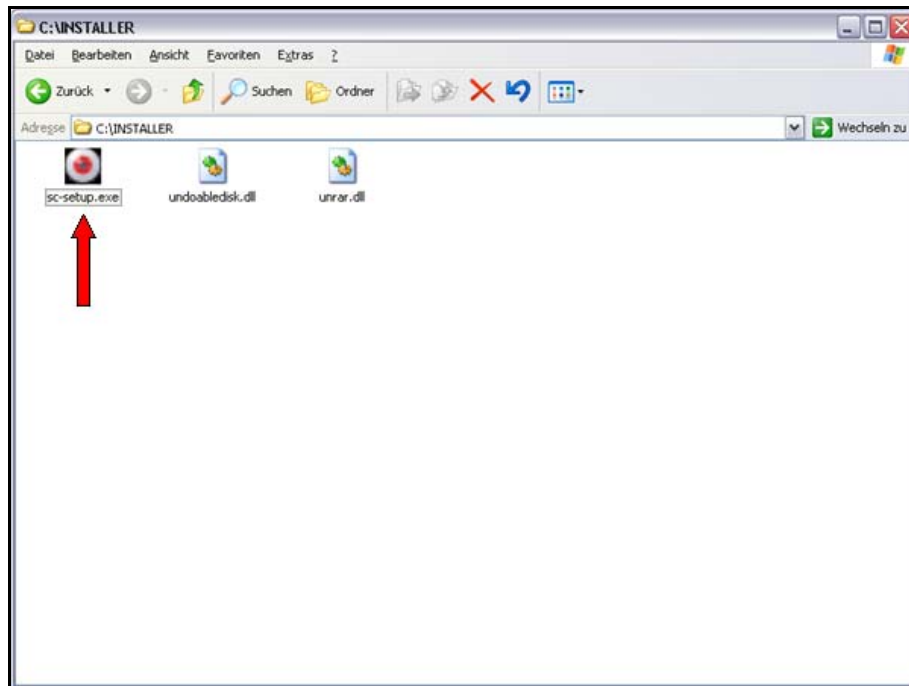
Nach dem Neustart werden Sie die Surf-Control Maske sehen. Öffnen Sie das Login Fenster, um sich als Administrator anzumelden. Dies machen Sie mit der Tastenkombination (admin shortcut), welche Sie im Kundencenter vergeben haben. (Standard **Strg+Alt+F11**)



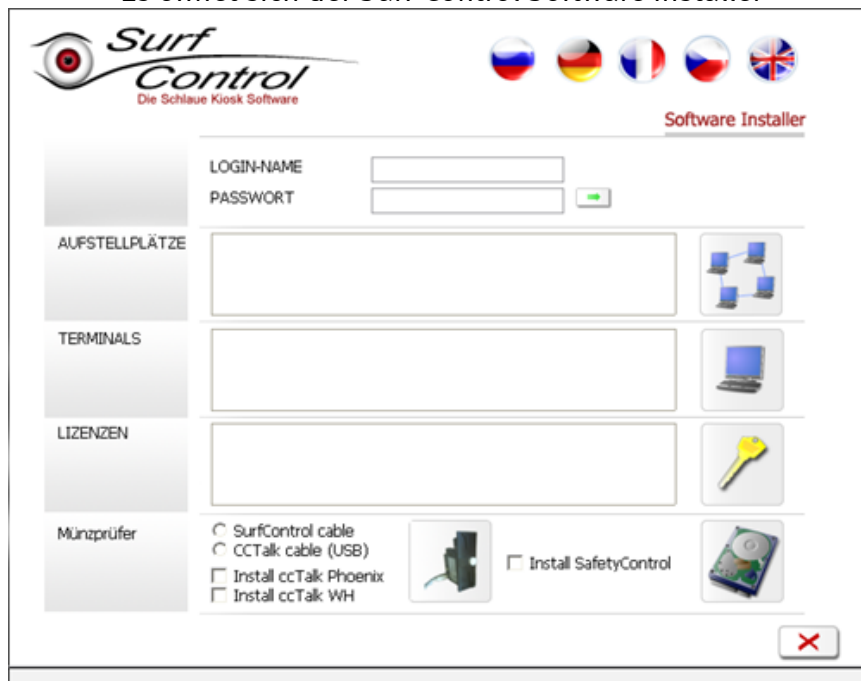
Nachdem Sie sich als Administrator angemeldet haben, wird der Rechner automatisch einen **zweiten Neustart** vornehmen, um die Installation von Surf-Control inklusive Safety-Control abzuschließen.

Wichtig!! Verwenden Sie bitte statische (feste) IP- Adressen auf Ihren Clients

Öffnen sie nun den Ordner mit der Bezeichnung Installer (**C:/Installer**) und führen die Datei “sc-setup.exe“ aus.



Es öffnet sich der Surf-Control Software Installer



Geben Sie bei LOGIN-NAME und PASSWORT Ihre Zugangsdaten zum Kundencenter (<http://www.umsatzabfrage.de>) ein.

Klicken Sie anschließend auf den Button mit dem grünen Pfeil.

SurfControl
Die Schlaue Kiosk Software

Software Installer

LOGIN-NAME: test
PASSWORT: ****

AUFSTELLPLÄTZE: NAME DES ORTES ODER DES

TERMINALS: Terminal-01

LIZENZEN: SC-DE-12222-00001

Münzprüfer:
 SurfControl cable
 CCTalk cable (USB)
 Install ccTalk: Phoenix
 Install ccTalk: WH

Install SafetyControl

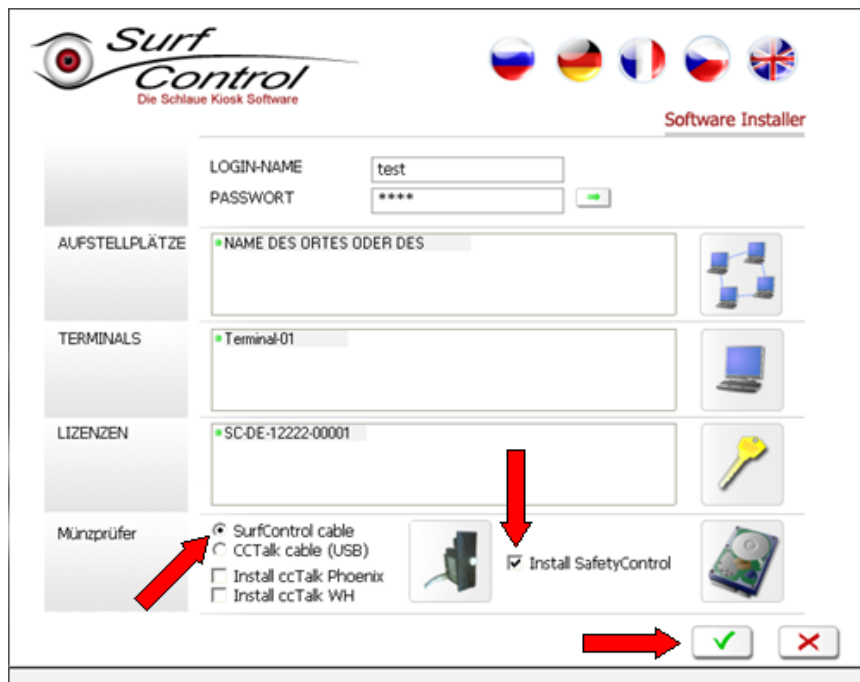
Zur Kontrolle sehen Sie einige Daten über ihr Terminal.

Unter **AUFSTELLPLÄTZE** sehen Sie den Standort, an dem Sie ihr Terminal aufstellen.

Unter **TERMINALS** wird Ihnen der Titel des Terminals, welches Sie gerade installieren, angezeigt.

Unter **LIZENZEN** sehen Sie die Surf-Control Lizenz für dieses Terminal.

Unter dem Menüpunkt **MÜNZPRÜFER** wählen Sie bitte Variante **Surf-Control cable**.



Für die Installation von Safety-Control setzen sie bitte den Hacken bei Install Safety-Control. Sobald der Software Installer alle Daten für die Installation erhalten hat, erscheint unten rechts ein Button mit einem grünen Hacken um die Installation fortzusetzen. Nach dem Klicken auf diesen Button erscheint der zweite Schritt des Installers. (Installation von Safety-Control)



Unter DISK zeigt Ihnen der Installer die Partitionen der Festplatte(n) Ihres Computers an. Wenn Sie diese ordnungsgemäß angelegt haben, sollte Ihre Systempartition **C:** an 1. Position stehen und mit einem Schloss versehen sein.

Die 2. Partition ist mit einem weiß-roten Symbol (Kreuz) markiert. Diese hat keine Formatierung und auch keinen Laufwerksbuchstaben. (Größer als Systempartition)

Wenn Sie Ihren Usern eine Partition zum speichern von Daten zur Verfügung stellen, so sollte diese Partition an 3. stelle stehen und mit keinem Symbol versehen sein.

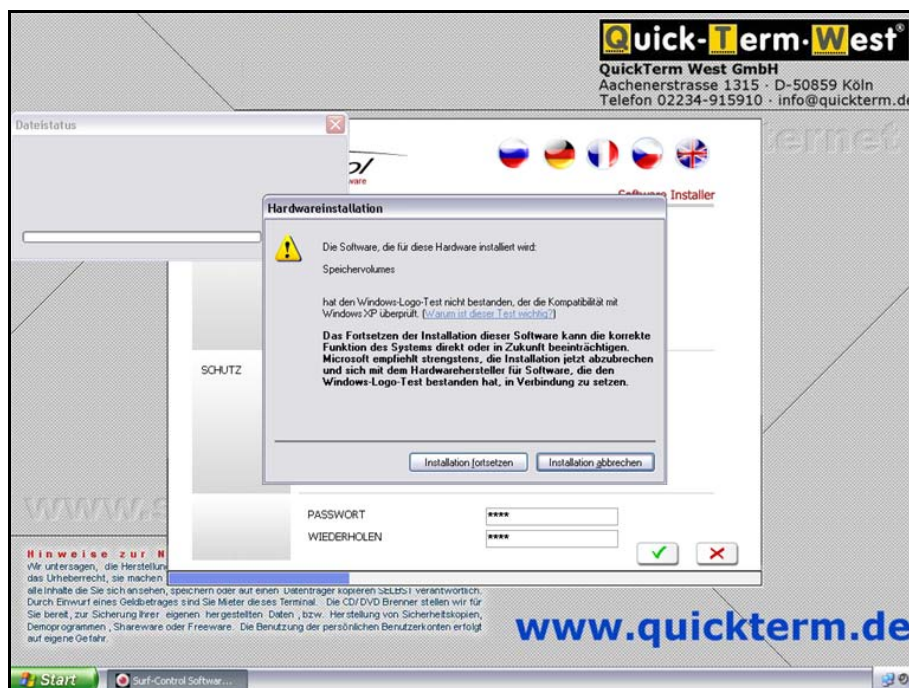
Unter SCHUTZ wählen Sie den Schutzmechanismus aus. Sie haben die Möglichkeit, zwischen zwei Schutzmechanismen zu wählen.

5. Pos. 1 Ein vollständiges Abbild Ihrer Systempartition (empfohlen)
6. Pos. 2 Ein Protokoll der Änderungen während einer Session wird angefertigt.

Das grün-weiße Symbol (Hacken) sollte an Pos. 1 angezeigt werden.

Tragen Sie dann bei PASSWORT und WIEDERHOLEN das Passwort ein mit dem sie Safety-Control später deaktivieren und aktivieren können. anschließend klicken Sie auf den Button mit dem grünen Haken um den Installationsvorgang einzuleiten.

Während der Installation erscheint eine Warnmeldung, dass der Windows-Logo Test nicht bestanden wurde. Klicken Sie auf den Button **Installation fortsetzen**.



Klicken Sie auf **Ja** um den Computer neu zu starten.

Nach dem Neustart werden Sie die Surf-Control Maske sehen. Öffnen Sie das Login Fenster, um sich als Administrator anzumelden. Dies machen Sie mit der Tastenkombination (admin

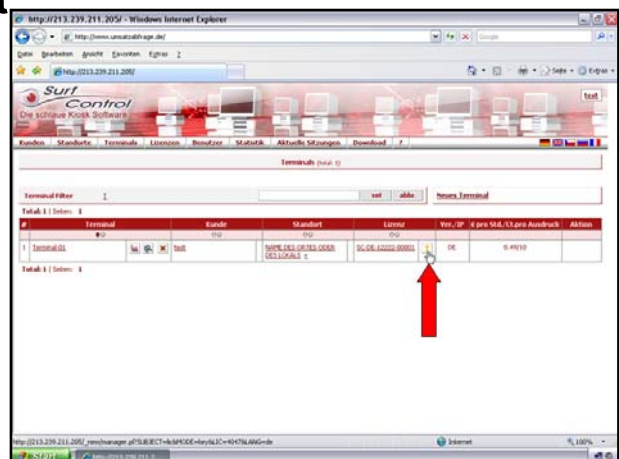
shortcut), welche Sie im Kundencenter vergeben haben. (Standard **Strg+Alt+F11**)



Nachdem Sie sich als Administrator angemeldet haben, wird der Rechner automatisch einen **zweiten Neustart** vornehmen, um die Installation von Surf-Control inklusive Safety-Control abzuschließen.

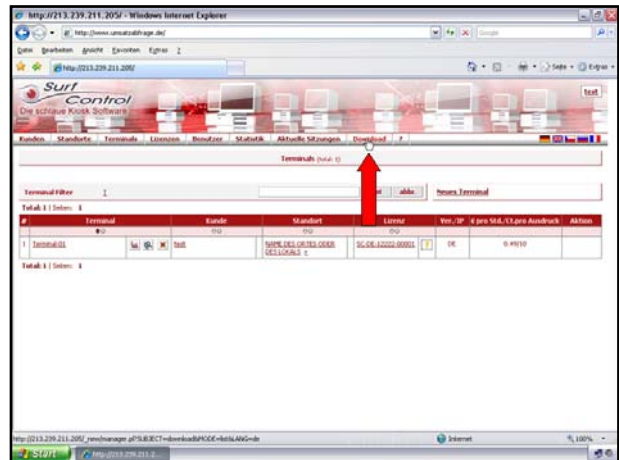
!!Erst nach dem 2. Neustart darf das Terminal In Betrieb genommen werden!!

Installation des Surf-Control Server-Version (Servers)

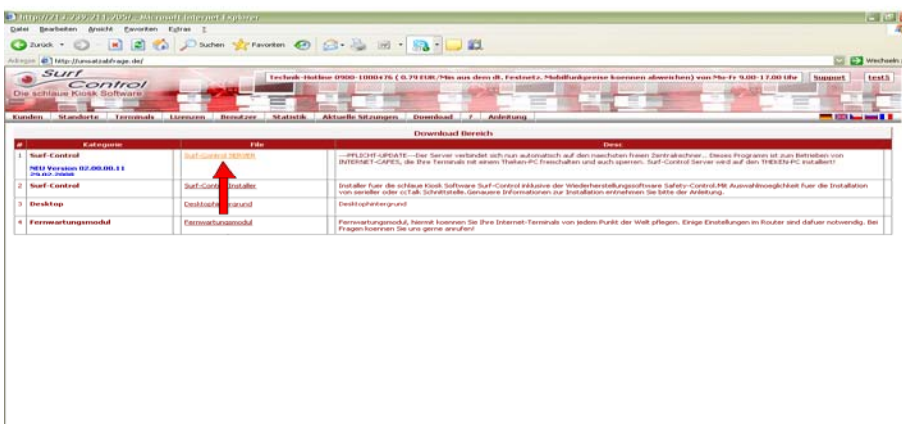


Klicken Sie mit der linken Maustaste auf das Schlüsselsymbol und speichern die Datei "surfcontrol.lic" im Verzeichnis C:\WINDOWS\SYSTEM32\IS-Lizenz

Öffnen Sie nun den Downloadbereich des Kundencenters indem Sie auf den Menüpunkt Download klicken.



Laden Sie sich bitte den Surf-Control Server herunter indem Sie in der Kategorie Surf-Control den File Namen "Inetcontrol" mit der linken Maustaste anklicken und die Datei auf Ihrer Festplatte speichern. (Desktop)



Starten Sie Die Datei Inetcontrol von Ihrem Desktop und klicken Sie anschließend auf "Terminals suchen".

Der automatische Suchlauf durchsucht Ihr Netzwerk und erkennt selbstständig die vorher von Ihnen installierten Surf-Control Clients.